

# **Rosso cooperativa sociale**

sede: Gemona del Friuli (UD) - Via Osoppo 137  
tel: 0432.9891031 - fax: 0432.891647  
mail: [info@rossografica.it](mailto:info@rossografica.it)  
codice fiscale e partita IVA: 02143390306  
cooperativa sociale di tipo B  
iscrizione albo cooperative:  
anno costituzione: 2000

## **BILANCIO SOCIALE 2022**



## GLI OBIETTIVI RAGGIUNTI E GLI IMPEGNI PER IL FUTURO

L'anno 2022 è il secondo della cooperativa Rosso in forma di cooperativa sociale.

La trasformazione non ha comportato cambiamenti significativi nel modo di operare della cooperativa che - dopo la flessione dell'esercizio 2020 dovuta alla pandemia Covid - ha consolidato i risultati dello stesso anno, consentendo di dare lavoro a quattordici persone.

Dal punto di vista commerciale si è registrato un modesto incremento (+8%) del fatturato.

Dal punto vista produttivo, l'inserimento di nuove attrezzature ha consentito di sviluppare produzioni accessorie nel settore del digitale.

Il rinnovo dell'appalto - tramite Consorzio C.O.S.M. - con le Aziende sanitarie regionali, a partire da novembre 2022 e con la prospettiva di quattro anni di contratto più due di eventuale proroga consente di guardare al futuro con serenità e con la sicurezza di prezzi ora finalmente adeguati ai costi di produzione.

La trasformazione in cooperativa sociale ha aperto nuovi spazi commerciali nel settore degli Enti pubblici ed è particolarmente in quell'ambito che la cooperativa dovrà sviluppare nuove linee di produzione e servizi.

## NOTA METODOLOGICA

Il Bilancio Sociale della cooperativa ROSSO vuole essere uno strumento di analisi, rendicontazione e comunicazione sociale in linea con il principio di trasparenza perseguito dalla cooperativa. L'intento primario è di illustrare i risultati conseguiti nell'anno di competenza, coniugando l'impostazione metodologica prevista dalla dottrina di riferimento con la volontà di rappresentare, in modo efficace e veritiero, quella peculiare combinazione di valori, obiettivi e risultati economici che caratterizza l'essere "impresa sociale". Attraverso i dati presentati, pertanto, il bilancio sociale permette di:

- rappresentare esaurientemente l'operato e le performance della cooperativa;
- incrementare e migliorare il dialogo con tutti gli interlocutori significativi di ROSSO, in particolare gli Enti pubblici, consentendo una maggiore partecipazione attiva capace di realizzare un dialogo costruttivo;
- elaborare e rappresentare ai corrispondenti esterni ed interni anche in modo aggregato attività e ricadute occupazionali e sociali conseguenti;
- delineare le strategie e gli obiettivi di miglioramento di breve e di medio periodo.

Il presente elaborato rispetta le regole in vigore in materia di rendicontazione sociale e delle linee guida impartite dalla Regione Friuli Venezia Giulia nella Deliberazione della Giunta Regionale n. 1992 del 9 ottobre 2008

e delle istruzioni fornite dal Gruppo di Studio per il Bilancio Sociale (GBS). In relazione alle fonti ed alle modalità di raccolta ed elaborazione dei dati contenuti nel presente bilancio sociale si precisa che per la parte economica sono stati utilizzati i dati della contabilità predisposti dalla struttura amministrativa interna.

## LA COOPERATIVA

### LA STORIA

Rosso società cooperativa nasce nel 2000, quale evoluzione di una precedente esperienza artigiana che dal 1992 si era insediata a Gemona del Friuli come tipografia.

Nell'anno 2000 la scelta di quattro soci di dare corpo ad una cooperativa, con lo spirito di realizzare una forma di lavoro integrata e collaborativa.

Nel corso degli anni l'attività si è sviluppata gradualmente e fin dall'inizio la cooperativa ha dato ospitalità a persone svantaggiate utilizzando - di concerto con le Aziende Sanitarie del territorio - la pratica delle borse lavoro regionali.

Nell'esercizio 2010 avviene una sostanziale crescita produttiva legata all'appalto di stampati per le Aziende Sanitarie della Regione Friuli Venezia Giulia tramite i consorzi cooperativi Hand di Pagnacco (UD) e COSM di Udine.

Nel mese di febbraio dell'anno 2021 la vocazione iniziale di Rosso si completa con la trasformazione in cooperativa sociale e l'inserimento di quattro persone svantaggiate.

Rosso ha lavorato in questi anni per sviluppare relazioni e legami con gli attori pubblici e privati del proprio territorio, nella convinzione che solo una comunità accogliente e solidale renda possibile e garantisca dignità a processi concreti di abilitazione lavorativa e sociale.

Rosso attraverso la scelta originaria di aderire alle due centrali cooperative ha espresso sin dall'inizio la sua intenzione di porre al centro valori come la coscienza etica del mutualismo cooperativo, la professionalità degli operatori, il rispetto per le persone, elementi che sono risultati rafforzati attraverso un percorso di condivisione reale.

### OBIETTIVI

Rosso sostiene e promuove il perseguimento dell'interesse generale della comunità, l'emancipazione delle fasce deboli, la costruzione di reti sociali entro le quali favorire la partecipazione della collettività. Individua quale scopo principale la creazione e lo sviluppo di un ambiente di lavoro ispi-

randosi ai valori del movimento cooperativo. Promuove e sostiene indirettamente lo sviluppo della comunità locale, senza finalità di lucro, in organica e stretta sinergia con il territorio e gli Enti istituzionalmente preposti ad adempiere a tali funzioni e gli altri soggetti non istituzionali.

Promuove l'inserimento lavorativo di soggetti svantaggiati, valorizzando il ruolo della cooperazione sociale quale modello di impresa capace di creare contesti socio-occupazionali e di inclusione, nei quali sia possibile parlare di lavoro come elemento essenziale per garantire reali diritti di cittadinanza. In tal modo contribuisce al superamento di emarginazione e disagio, impegnando lavoratori in attività produttive e in servizi che acquisisce da Amministrazioni, Enti, Società pubbliche e private.

## PROSPETTIVE

Rosso è luogo di condivisione, scambio e confronto tra soggetti che hanno scelto di lavorare insieme, attraverso sinergie e aggregazioni, sostenendo percorsi di innovazione sociale in senso ampio e coniugando la qualità dei servizi offerti e la qualità dell'inserimento lavorativo

Si pone come interlocutore economico qualificato e tende a sviluppare relazioni e legami con tutti gli attori pubblici e privati del territorio: ciò caratterizza da sempre il lavoro di Rosso, nella convinzione che solo una comunità accogliente e solidale renda possibile e garantisca dignità a processi concreti di abilitazione lavorativa e sociale.

## FINALITA'

ROSSO persegue le seguenti finalità generali:

- creare e rafforzare scambi e mutualità tra soci e fra loro e la collettività nelle sue diverse articolazioni (beneficiari, sistema istituzionale, sistema economico e produttivo), anche attraverso l'integrazione delle risorse umane, economiche e di conoscenza e capacità professionale;
- operare con strumenti imprenditoriali nella comunità per sviluppare risposte ai bisogni condivise, eque e sostenibili;
- collaborare stabilmente con altre realtà cooperative provinciali e regionali per attività, iniziative e progetti coerenti con i propri obiettivi;
- diffondere una cultura dell'accoglienza e dell'accettazione nei confronti delle persone in condizione di svantaggio e sperimentare processi innovativi dell'inserimento lavorativo.

## INFORMAZIONI SULLO STATUTO

Lo Statuto Sociale indica le regole alle quali ROSSO si attiene nello svolgimento delle proprie attività con il fine di recepire e fondere le migliori idee regionali di "impresa sociale", qualificare i processi di riabilitazione e di impresa, uscendo dalla logica di cooperative sociali povere sul versante imprenditoriale, collettori di disagio e di transito degli utenti, per entrare in logiche di doppio prodotto e cioè produzione di beni e servizi ed al contempo di benessere sociale.

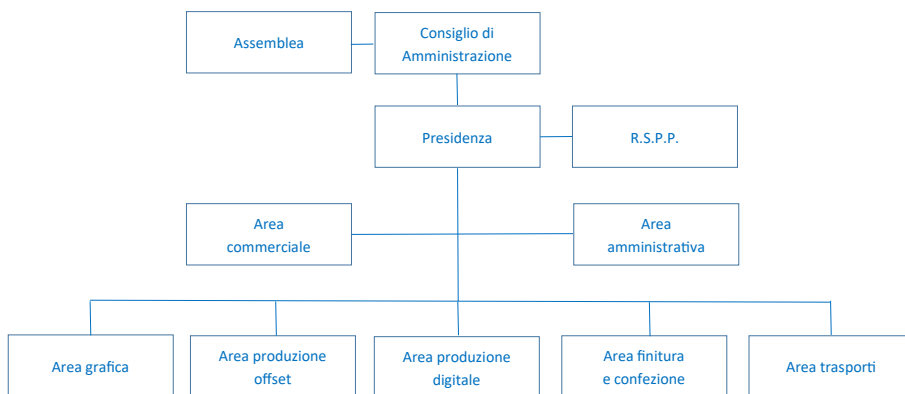
## STRUTTURA ORGANIZZATIVA

L'operatività di ROSSO è garantita da 14 risorse umane.

Il ruolo di RSPP è affidato al presidente.

ROSSO nel corso degli anni ha adottato idonei strumenti di organizzazione e gestione aziendale per migliorare lo svolgimento dei servizi resi a particolare tutela dei propri soci e dei propri committenti.

L'organigramma aziendale è così costituito:



L'assemblea dei soci rappresenta l'organo sovrano della cooperativa.

Il Consiglio di Amministrazione attualmente consta di 3 componenti.

Non è presente la figura del Revisore.

Il Consiglio di Amministrazione è eletto dall'Assemblea ordinaria dei soci e i componenti sono scelti tra le persone indicate dai soci cooperatori. Gli amministratori non possono rimanere in carica per un numero di mandati consecutivi superiori a quello previsto dalla legge.

Il Consiglio elegge nel suo seno il Presidente ed il Vice Presidente. Per quanto concerne i nominativi degli amministratori, con indicazione della data di prima nomina e periodo per il quale rimangono in carica si rimanda alla tabella seguente.

composizione del C.d.A.	nominativo	data prima nomina	periodo di permanenza in carica	n. mandati ricoperti
Presidente	Claudio Marchetti	29/03/2000	21 anni	8
Vicepresidente	Giuliano Isola	26/02/2018	3	2
Consigliere	Francesco Zamparo	26/02/2018	3	2

Nell'ultimo anno le materie più importanti sulle quali il Consiglio di Amministrazione ha deliberato sono state convocazione di assemblee, valutazioni di bilancio, ammissione di nuovi soci.

Gli amministratori non hanno particolari deleghe, se non quelle previste dalla legge.

## LE RISORSE UMANE

La struttura organizzativa della cooperativa si è mantenuta sostanzialmente costante in questi ultimi anni.

## CONTRATTO COLLETTIVO DI LAVORO APPLICATO

ROSSO applica nella sua interezza il Contratto Collettivo Nazionale di Lavoro Grafici Artigiani. La scelta è dovuta alla necessità di non creare difficoltà alla cooperativa in fase di appalti con Enti pubblici nel settore specifico di appartenenza, quello della stampa, ponendola sullo stesso piano dei concorrenti non cooperativi dal punto di vista dei costi del personale.

I lavoratori presentano un inquadramento minimo al livello 5 e massimo al livello 3.

## ORE LAVORATE

Nell'anno 2022 i soci hanno lavorato complessivamente 19.421 ore, delle

quali 116 di straordinario.

## SICUREZZA SUL LAVORO

Il Servizio di Prevenzione e Protezione del COSM risulta così composto:  
Presidente della cooperativa (datore di lavoro): Claudio Marchetti - Responsabile del Servizio di Prevenzione

Rappresentante dei lavoratori per la Sicurezza: rappresentante sindacale territoriale

Medico competente: dr. Stefano Grottin

Squadra antincendio: Francesco Zamparo - Giuliano Isola

Squadra primo soccorso: Elena Fior - Claudio Marchetti

## POLITICA DELLA QUALITÀ

La politica della qualità di ROSSO si pone come obiettivo di qualificare l'offerta dei prodotti forniti.

A tal fine individua procedure di lavoro e controllo nelle varie fasi delle lavorazioni, si impegna nella manutenzione dei macchinari e nell'aggiornamento degli strumenti software.

L'attenzione alla soddisfazione del cliente è elemento qualificante dell'attività della cooperativa.

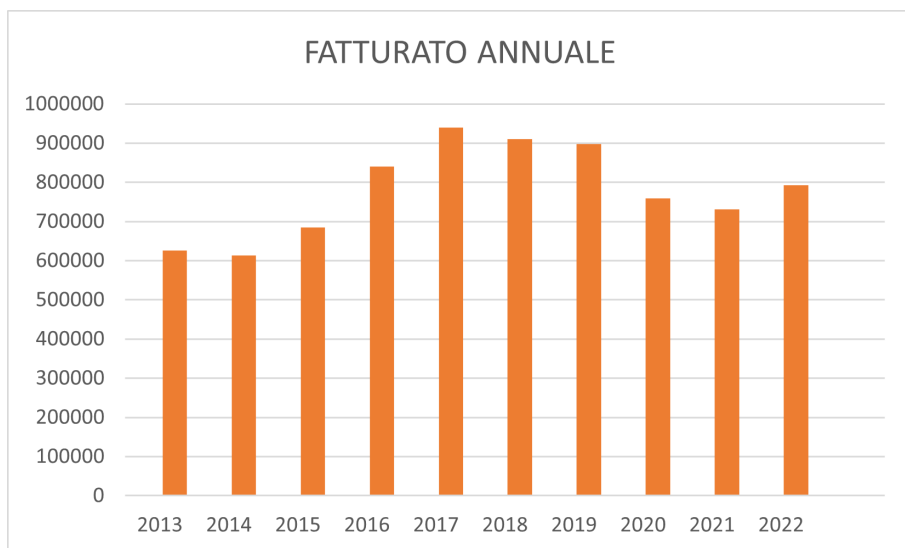
## RENDICONTO ECONOMICO

### ANDAMENTO ECONOMICO

In un anno ancora segnato dai postumi dell'emergenza pandemica e dalle vicende belliche nell'Europa orientale, l'andamento del valore della produzione della cooperativa ha segnato un modesto incremento (+8%) del fatturato.

Il risultato denota un quadro di sostanzialmente tenuta dell'attività commerciale da parte della cooperativa.

Nel grafico seguente è delineato lo sviluppo del fatturato nel corso dell'ultimo decennio.



## COMPOSIZIONE DEI CLIENTI

La tabella propone la suddivisione del fatturato per tipo di cliente:

	2018		2019		2020		2021		2022	
Associazioni e Onlus	61.945	6,9%	61.816	6,9%	31.586	4,2%	41.878	5,6%	33.126	4,1%
Comuni Enti Pubblici					3.328	0,4%	13.306	1,8%	15.640	1,9%
Aziende Sanitarie	404.892	44,8%	419.975	46,7%	426.415	57,1%	407.992	54,8%	470.369	58,2%
Aziende private	432.450	47,8%	412.079	45,8%	281.618	37,7%	275.504	37,0%	282.413	34,9%
Privati	4.632	0,5%	5.278	0,6%	4.147	0,6%	5.267	0,7%	6.573	0,8%
<b>totale</b>	<b>909.919</b>	<b>100,0%</b>	<b>899.148</b>	<b>100,0%</b>	<b>747.094</b>	<b>100,0%</b>	<b>743.947</b>	<b>100,0%</b>	<b>808.121</b>	<b>100,0%</b>

## COMPOSIZIONE DEI CLIENTI

La tabella propone l'andamento del patrimonio netto della cooperativa negli ultimi cinque anni.

	2018	2019	2020	2021	2022
<b>Capitale sociale</b>	<b>35.477</b>	<b>96.460</b>	<b>96.460</b>	<b>96.864</b>	<b>96.964</b>
<b>Totale riserve</b>	<b>35.636</b>	<b>39.608</b>	<b>42.953</b>	<b>44.405</b>	<b>36.569</b>
Riserva legale	11.482	12.710	13.745	14.193	14.863
Altre riserve	24.154	26.898	29.208	30.211	21.706
<b>Risultato dell'esercizio</b>	<b>4.096</b>	<b>3.448</b>	<b>1.497</b>	<b>2.231</b>	<b>2.821</b>

## CONTRIBUTI PUBBLICI RICEVUTI ANNO 2022

C.A.T.A. F.V.G.	Euro	2.216,00
-----------------	------	----------

